



# Skärsliparens Samfällighetsförening

## **KALLELSE till ordinarie föreningsstämma torsdagen den 19 maj kl. 19.00**

I Er egenskap av delägare och medlem i Skärsliparens samfällighetsförening kallas Ni härmed till ordinarie föreningsstämma torsdagen den 19 maj kl.19.00 i kvarterslokalen Korgmakargatan 40.

Samtliga underlag inför stämman finns på föreningens hemsida [www.skarsliparen.nu](http://www.skarsliparen.nu) och dess anslagstavla.

För de som önskar underlag till stämman och årsberättelse för 2021 i pappersform kan begära detta genom föreningens brevlåda på Korgmakargatan 40.

Styrelsen planerar att i år hålla stämman inomhus i kvarterslokalen.

För den som inte har möjlighet att delta på stämman finns det möjlighet att rösta genom fullmakt.

Fullmaktsblankett finns att hämta ned på hemsidan,

<http://www.skarsliparen.nu/samfalligheten/fullmakt-skarsliparen.pdf>

Mvh  
Styrelsen

Orgnr: 717909-8277

Bankgiro: 221-8543

Adress: Skärsliparens samfällighetsförening  
Korgmakargatan 40, 621 53 Visby

E-post: [styrelsen@skarsliparen.nu](mailto:styrelsen@skarsliparen.nu)

Hemsida: [www.skarsliparen.nu](http://www.skarsliparen.nu)



# Skärsliparens Samfällighetsförening

2022-04-23

## DAGORDNING

1. Mötets öppnande
2. Val av ordförande för stämman
3. Val av sekreterare för stämman
4. Godkännande av röstlängd samt val av rösträknare
5. Godkännande av dagordning
6. Val av två justeringsmän
7. Prövning om stämman blivit behörigen utlyst
8. Framläggande av styrelsens årsberättelse
9. Framläggande av revisorernas berättelse
10. Beslut om fastställande av resultat- och balansräkningen
11. Beslut om disposition av årets resultat
12. Beslut om ansvarsfrihet för styrelsen
13. Ersättning till styrelse och revisorer  
Under 2021 var styrelsearvodet upp till 50% av ett inkomstbasbelopp och sidoaktivitetsarvodet upp till 25% av ett inkomstbasbelopp.  
Inkomstbasbeloppet för 2021 var 68 200 kronor.  
Inkomstbasbeloppet för 2022 har fastställts av regeringen till 71 000 kronor.
14. Styrelsens förslag till utgifts- och inkomststat samt debiteringslängder  
- Beslut om utgifts- och inkomststat  
- Beslut om att ge styrelsen befogenhet att besluta om eventuell avgiftsfrihet under verksamhetsåret.
15. Val av styrelse och suppleanter,  
(Styrelsen ska bestå av 3 ordinarie ledamöter med mandattiden 2 år respektive 2 suppleanter med mandattiden 1 år)
16. Val av styrelseordförande på en mandattid av ett år
17. Val av revisor (2 år) jämte revisorssuppleant (1 år)
18. Val av valberedning

Orgnr: 717909-8277

Bankgiro: 221-8543

Adress:

E-post:  
Hemsida:

Skärsliparens samfällighetsförening  
Korgmakargatan 40, 621 53 Visby

[styrelsen@skarsliparen.nu](mailto:styrelsen@skarsliparen.nu)  
[www.skarsliparen.nu](http://www.skarsliparen.nu)



# Skärsliparens Samfällighetsförening

## 19. Motioner från medlemmarna jämte styrelsens yttrande.

Två motioner har inkommit till styrelsen inför stämman.

- a. Motion angående att slutföra gårdsrenoveringen gård B3 (Bryggargatan gård 3), se bilaga.

**Styrelsens yttrande:**

Gårdsrenoveringen påbörjades 2021 men har inte slutförts. Motionären har givit ett förslag på slutförande och utformning.

Förslaget behöver förankras hos medlemmarna på gården innan den genomförs.

Styrelsen föreslår även att förslaget genomförs enligt följande:

- Risbusken tas bort i enlighet med förslaget.
- Motionären tar fram förslag på träd som planteras i enlighet med förslaget.
- Befintligt bänk-bord flyttas från centralplatsen till gården.

**Styrelsen föreslår för stämman att motionen bifalles och utförs enligt ovan.**

**Genomförandet villkoras med att motionären förankrar förslaget med grannarna på gården och återkopplar resultatet av detta till styrelsen.**

- b. Motion angående anläggning av ängsmark vid gamla tennisbanan, se bilaga.

**Styrelsens yttrande:**

Ytan vid gamla tennisbanan är avsedd för att kunna användas i olika former av utomhusaktiviteter för boende och barn i området. Med högt gräs begränsas möjligheterna för detta.

Med högt gräs på ytan försvåras renhållningen av denna eftersom skräpet då döljs i det höga gräset. Med högt gräs ökar även risken med mer fästingar och dold träck från katter och hundar som döljs i gräset. Ytan bedöms även vara i minsta laget för att tillföra ett direkt mervärde som ängsmark för miljön.

Dess placering, som en relativt liten grösyta mitt i ett bostadsområde gör att styrelsen inte anser att det inte passar in i områdesbilden att anlägga en ängsyta på denna plats.

**Styrelsen föreslår för stämman att motionen avslås med motiveringen enligt ovan.**



# Skärsliparens Samfällighetsförening

2022-04-23

## 20. Framställningar från styrelsen:

- a. Planerade underhållsaktiviteter -
  - Gårdsrenovering
  - Föreningens undercentralBudgeterad kostnad: ca 50 000 kr.
- b. Kompletteringar av föreningens ordningsregler:
  - All grävning på föreningens mark ska godkännas av styrelsen innan den påbörjas.
  - Vid mer omfattande grävarbetet kommer en disposition avkrävas för att säkerställa att återställning sker efter att grävningsarbetet avslutats.

### **[Beslut]**

**Stämman föreslås att fatta beslut i enlighet med styrelsens förslag enligt ovan.**

## 21. Övriga frågor

## 22. Meddelande om sättet för offentliggörande av stämmoprotokoll

## 23. Nästa stämma

## 24. Mötets avslutande

Orgnr: 717909-8277

Bankgiro: 221-8543

Adress:

E-post:

Hemsida:

Skärsliparens samfällighetsförening  
Korgmakargatan 40, 621 53 Visby

[styrelsen@skarsliparen.nu](mailto:styrelsen@skarsliparen.nu)

[www.skarsliparen.nu](http://www.skarsliparen.nu)

# Driftbudget 2022

## inklusive underhållsfondering

Revisionsdatum: 2021-10-21

	Budget-2022	Utfall-2020	
Arvode ej styrelseuppdrag (Ek förvalt)	31 500 kr	-27 500 kr	PK
Datoriserad Driftövervakning	15 000 kr	-13 153 kr	ÖD
Övriga fastighetskostnader , förbrukning	8 000 kr	-5 643 kr	ÖD
Vatten och Avlopp	450 000 kr	-448 520 kr	VVA
Styrelsearvode	33 750 kr	-32 850 kr	PK
Sophämtning	180 000 kr	-161 912 kr	ÖD
Snöröjning	70 000 kr	-38 774 kr	ÖD
Fjärrvärme	780 000 kr	-725 140 kr	VVA
El	27 000 kr	-25 725 kr	ÖD
Lagstadgade sociala avgifter	21 750 kr	-18 738 kr	PK
Gräsklippning	16 250 kr	-16 013 kr	ÖD
Övriga förvaltningskostnader	7 800 kr	-2 265 kr	ÖF
Fastighetsskötsel avtal	48 750 kr	-46 820 kr	ÖD
Föreningsstämma, möte etc	3 000 kr	-971 kr	ÖF
Kabel-Tv	0 kr	0 kr	
Fiber	185 712 kr	-185 908 kr	ÖD
Kvarterslokalen	4 000 kr		
Fastighetsförsäkring	6 900 kr	-6 685 kr	FF
Bankkostnader	1 200 kr	-1 917 kr	ÖF
Reparationer och underhåll av anläggninge	0 kr	0 kr	
reparationer och underhåll, små	12 000 kr	-369 kr	REP
Planerat underhåll anläggning	0 kr	-2 376 kr	PU
Arvode sidouppdrag		-3 341 kr	PK
Programvaror		-1 121 kr	ÖF
Avsättning underhållsfond	50 000 kr		
<b>Total summa</b>	<b>1 952 612 kr</b>	<b>-1 765 741 kr</b>	
<b>Sektion 1</b>	<b>-1 173 660 kr</b>		
<b>Sektion 2</b>	<b>-592 080 kr</b>		
Avgiftsfri månad	0 kr		
<b>Total summa</b>	<b>1 952 612 kr</b>		

	Rörlig kostnad (Fördelas per kvm)	Budget-2021	Utfall-2020	Budget-2022
Fjärrvärme	Ja	780 000 kr	725 140 kr	780 000 kr
Vatten	Ja	390 000 kr	448 520 kr	450 000 kr
Sopavgifter		150 000 kr	161 912 kr	180 000 kr
Snöröjning		70 000 kr	38 774 kr	70 000 kr
Kabel-tv tjänster/fiber-tjänster		185 712 kr	185 908 kr	185 712 kr
Fastighetsskötsel		50 000 kr	62 833 kr	65 000 kr
Arvode ek förvaltning mm (ink. aa)		40 000 kr	36 038 kr	42 000 kr
Styrelsearvode inkl aa		30 000 kr	43 050 kr	45 000 kr
El		25 000 kr	25 725 kr	27 000 kr
Löpande underhåll (reparationer etc)		15 000 kr	3 710 kr	12 000 kr
Datoriserad driftövervakning		15 000 kr	13 153 kr	15 000 kr
Övriga förvaltningskostnader		15 000 kr	6 274 kr	12 000 kr
Försäkring		6 000 kr	6 685 kr	6 900 kr
Kvarterslokalen		5 000 kr	0 kr	4 000 kr
Förbrukning		8 000 kr	5 643 kr	8 000 kr
Planerat underhåll		0 kr	2 376 kr	0 kr
Underhållsfondering		50 000 kr	0 kr	50 000 kr
<b>Total summa</b>		<b>1 834 712 kr</b>	<b>1 765 741 kr</b>	<b>1 952 612 kr</b>
<b>Summa sektion 1</b>		<b>1 170 000 kr</b>	<b>1 173 660 kr</b>	<b>1 230 000 kr</b>
<b>Summa sektion 2</b>		<b>664 712 kr</b>	<b>592 080 kr</b>	<b>722 612 kr</b>
<b>Förändring</b>				<b>117 900 kr</b>

# Debiteringslängd 2022

inklusive underhållsfondering

	Årsbudget - kostnader (sektion 1)		Årsbudget - kostnader (sektion 2)		Årsbudget - kostnader (Totalt)						
	1 230 000 kr		722 612 kr		1 952 612 kr						
FastBet	Andelstal (sektion 1)	Tillkommande andelstal	Årsavgift (sektion 1)	Andelstal (sektion 2)	Årsavgift (sektion 2)	Total summa årsavgifter	Total summa månadsavgifter	Månadsavgift	Föregående år	Höjning (kr)	Höjning (%)
Visby Skärsliparen 2	103,5		19 626 kr	1	10 036 kr	29 662 kr	2 472 kr	2 472 kr	2 326 kr	146 kr	6,28%
Visby Skärsliparen 3	103,5		19 626 kr	1	10 036 kr	29 662 kr	2 472 kr	2 472 kr	2 326 kr	146 kr	6,28%
Visby Skärsliparen 4	69		13 084 kr	1	10 036 kr	23 120 kr	1 927 kr	1 927 kr	1 807 kr	120 kr	6,64%
Visby Skärsliparen 5	69		13 084 kr	1	10 036 kr	23 120 kr	1 927 kr	1 927 kr	1 807 kr	120 kr	6,64%
Visby Skärsliparen 6	69		13 084 kr	1	10 036 kr	23 120 kr	1 927 kr	1 927 kr	1 807 kr	120 kr	6,64%
Visby Skärsliparen 7	69		13 084 kr	1	10 036 kr	23 120 kr	1 927 kr	1 927 kr	1 807 kr	120 kr	6,64%
Visby Skärsliparen 8	69		13 084 kr	1	10 036 kr	23 120 kr	1 927 kr	1 927 kr	1 807 kr	120 kr	6,64%
Visby Skärsliparen 9	103,5		19 626 kr	1	10 036 kr	29 662 kr	2 472 kr	2 472 kr	2 326 kr	146 kr	6,28%
Visby Skärsliparen 10	103,5		19 626 kr	1	10 036 kr	29 662 kr	2 472 kr	2 472 kr	2 326 kr	146 kr	6,28%
Visby Skärsliparen 11	103,5		19 626 kr	1	10 036 kr	29 662 kr	2 472 kr	2 472 kr	2 326 kr	146 kr	6,28%
Visby Skärsliparen 12	103,5		19 626 kr	1	10 036 kr	29 662 kr	2 472 kr	2 472 kr	2 326 kr	146 kr	6,28%
Visby Skärsliparen 13	103,5		19 626 kr	1	10 036 kr	29 662 kr	2 472 kr	2 472 kr	2 326 kr	146 kr	6,28%
Visby Skärsliparen 14	103,5		19 626 kr	1	10 036 kr	29 662 kr	2 472 kr	2 472 kr	2 326 kr	146 kr	6,28%
Visby Skärsliparen 15	107,5		20 385 kr	1	10 036 kr	30 421 kr	2 535 kr	2 536 kr	2 386 kr	150 kr	6,29%
Visby Skärsliparen 16	107,5		20 385 kr	1	10 036 kr	30 421 kr	2 535 kr	2 536 kr	2 386 kr	150 kr	6,29%
Visby Skärsliparen 17	89		16 877 kr	1	10 036 kr	26 913 kr	2 243 kr	2 243 kr	2 108 kr	135 kr	6,40%
Visby Skärsliparen 18	90	1	17 066 kr	1	10 036 kr	27 102 kr	2 259 kr	2 259 kr	2 123 kr	136 kr	6,41%
Visby Skärsliparen 19	89		16 877 kr	1	10 036 kr	26 913 kr	2 243 kr	2 243 kr	2 108 kr	135 kr	6,40%
Visby Skärsliparen 20	107,5		20 385 kr	1	10 036 kr	30 421 kr	2 535 kr	2 536 kr	2 386 kr	150 kr	6,29%
Visby Skärsliparen 21	107,5		20 385 kr	1	10 036 kr	30 421 kr	2 535 kr	2 536 kr	2 386 kr	150 kr	6,29%
Visby Skärsliparen 22	107,5		20 385 kr	1	10 036 kr	30 421 kr	2 535 kr	2 536 kr	2 386 kr	150 kr	6,29%
Visby Skärsliparen 23	103,5		19 626 kr	1	10 036 kr	29 662 kr	2 472 kr	2 472 kr	2 326 kr	146 kr	6,28%
Visby Skärsliparen 24	103,5		19 626 kr	1	10 036 kr	29 662 kr	2 472 kr	2 472 kr	2 326 kr	146 kr	6,28%
Visby Skärsliparen 25	89		16 877 kr	1	10 036 kr	26 913 kr	2 243 kr	2 243 kr	2 108 kr	135 kr	6,40%
Visby Skärsliparen 26	89		16 877 kr	1	10 036 kr	26 913 kr	2 243 kr	2 243 kr	2 108 kr	135 kr	6,40%
Visby Skärsliparen 27	95	6	18 014 kr	1	10 036 kr	28 051 kr	2 338 kr	2 338 kr	2 198 kr	140 kr	6,37%
Visby Skärsliparen 28	103,5		19 626 kr	1	10 036 kr	29 662 kr	2 472 kr	2 472 kr	2 326 kr	146 kr	6,28%
Visby Skärsliparen 29	89		16 877 kr	1	10 036 kr	26 913 kr	2 243 kr	2 243 kr	2 108 kr	135 kr	6,40%
Visby Skärsliparen 30	89		16 877 kr	1	10 036 kr	26 913 kr	2 243 kr	2 243 kr	2 108 kr	135 kr	6,40%
Visby Skärsliparen 31	89		16 877 kr	1	10 036 kr	26 913 kr	2 243 kr	2 243 kr	2 108 kr	135 kr	6,40%
Visby Skärsliparen 32	103,5		19 626 kr	1	10 036 kr	29 662 kr	2 472 kr	2 472 kr	2 326 kr	146 kr	6,28%
Visby Skärsliparen 33	103,5		19 626 kr	1	10 036 kr	29 662 kr	2 472 kr	2 472 kr	2 326 kr	146 kr	6,28%
Visby Skärsliparen 34	103,5		19 626 kr	1	10 036 kr	29 662 kr	2 472 kr	2 472 kr	2 326 kr	146 kr	6,28%
Visby Skärsliparen 35	103,5		19 626 kr	1	10 036 kr	29 662 kr	2 472 kr	2 472 kr	2 326 kr	146 kr	6,28%
Visby Skärsliparen 36	103,5		19 626 kr	1	10 036 kr	29 662 kr	2 472 kr	2 472 kr	2 326 kr	146 kr	6,28%
Visby Skärsliparen 37	103,5		19 626 kr	1	10 036 kr	29 662 kr	2 472 kr	2 472 kr	2 326 kr	146 kr	6,28%
Visby Skärsliparen 38	103,5		19 626 kr	1	10 036 kr	29 662 kr	2 472 kr	2 472 kr	2 326 kr	146 kr	6,28%
Visby Skärsliparen 39	103,5		19 626 kr	1	10 036 kr	29 662 kr	2 472 kr	2 472 kr	2 326 kr	146 kr	6,28%
Visby Skärsliparen 40	103,5		19 626 kr	1	10 036 kr	29 662 kr	2 472 kr	2 472 kr	2 326 kr	146 kr	6,28%
Visby Skärsliparen 41	69		13 084 kr	1	10 036 kr	23 120 kr	1 927 kr	1 927 kr	1 807 kr	120 kr	6,64%
Visby Skärsliparen 42	69		13 084 kr	1	10 036 kr	23 120 kr	1 927 kr	1 927 kr	1 807 kr	120 kr	6,64%
Visby Skärsliparen 43	69		13 084 kr	1	10 036 kr	23 120 kr	1 927 kr	1 927 kr	1 807 kr	120 kr	6,64%
Visby Skärsliparen 44	103,5		19 626 kr	1	10 036 kr	29 662 kr	2 472 kr	2 472 kr	2 326 kr	146 kr	6,28%

Debiteringslängd-2022

Visby Skärsliparen 45	103,5		19 626 kr	1	10 036 kr	29 662 kr	2 472 kr	2 472 kr	2 326 kr	146 kr	6,28%
Visby Skärsliparen 46	79	10	14 980 kr	1	10 036 kr	25 017 kr	2 085 kr	2 085 kr	1 957 kr	128 kr	6,54%
Visby Skärsliparen 47	69		13 084 kr	1	10 036 kr	23 120 kr	1 927 kr	1 927 kr	1 807 kr	120 kr	6,64%
Visby Skärsliparen 48	69		13 084 kr	1	10 036 kr	23 120 kr	1 927 kr	1 927 kr	1 807 kr	120 kr	6,64%
Visby Skärsliparen 49	103,5		19 626 kr	1	10 036 kr	29 662 kr	2 472 kr	2 472 kr	2 326 kr	146 kr	6,28%
Visby Skärsliparen 50	103,5		19 626 kr	1	10 036 kr	29 662 kr	2 472 kr	2 472 kr	2 326 kr	146 kr	6,28%
Visby Skärsliparen 51	103,5		19 626 kr	1	10 036 kr	29 662 kr	2 472 kr	2 472 kr	2 326 kr	146 kr	6,28%
Visby Skärsliparen 52	103,5		19 626 kr	1	10 036 kr	29 662 kr	2 472 kr	2 472 kr	2 326 kr	146 kr	6,28%
Visby Skärsliparen 53	103,5		19 626 kr	1	10 036 kr	29 662 kr	2 472 kr	2 472 kr	2 326 kr	146 kr	6,28%
Visby Skärsliparen 54	103,5		19 626 kr	1	10 036 kr	29 662 kr	2 472 kr	2 472 kr	2 326 kr	146 kr	6,28%
Visby Skärsliparen 55	103,5		19 626 kr	1	10 036 kr	29 662 kr	2 472 kr	2 472 kr	2 326 kr	146 kr	6,28%
Visby Skärsliparen 56	103,5		19 626 kr	1	10 036 kr	29 662 kr	2 472 kr	2 472 kr	2 326 kr	146 kr	6,28%
Visby Skärsliparen 57	69		13 084 kr	1	10 036 kr	23 120 kr	1 927 kr	1 927 kr	1 807 kr	120 kr	6,64%
Visby Skärsliparen 58	69		13 084 kr	1	10 036 kr	23 120 kr	1 927 kr	1 927 kr	1 807 kr	120 kr	6,64%
Visby Skärsliparen 59	69		13 084 kr	1	10 036 kr	23 120 kr	1 927 kr	1 927 kr	1 807 kr	120 kr	6,64%
Visby Skärsliparen 60	69		13 084 kr	1	10 036 kr	23 120 kr	1 927 kr	1 927 kr	1 807 kr	120 kr	6,64%
Visby Skärsliparen 61	79	10	14 980 kr	1	10 036 kr	25 017 kr	2 085 kr	2 085 kr	1 957 kr	128 kr	6,54%
Visby Skärsliparen 62	89		16 877 kr	1	10 036 kr	26 913 kr	2 243 kr	2 243 kr	2 108 kr	135 kr	6,40%
Visby Skärsliparen 63	89		16 877 kr	1	10 036 kr	26 913 kr	2 243 kr	2 243 kr	2 108 kr	135 kr	6,40%
Visby Skärsliparen 64	89		16 877 kr	1	10 036 kr	26 913 kr	2 243 kr	2 243 kr	2 108 kr	135 kr	6,40%
Visby Skärsliparen 65	89		16 877 kr	1	10 036 kr	26 913 kr	2 243 kr	2 243 kr	2 108 kr	135 kr	6,40%
Visby Skärsliparen 66	73	4	13 843 kr	1	10 036 kr	23 879 kr	1 990 kr	1 990 kr	1 867 kr	123 kr	6,59%
Visby Skärsliparen 67	69		13 084 kr	1	10 036 kr	23 120 kr	1 927 kr	1 927 kr	1 807 kr	120 kr	6,64%
Visby Skärsliparen 68	69		13 084 kr	1	10 036 kr	23 120 kr	1 927 kr	1 927 kr	1 807 kr	120 kr	6,64%
Visby Skärsliparen 69	69		13 084 kr	1	10 036 kr	23 120 kr	1 927 kr	1 927 kr	1 807 kr	120 kr	6,64%
Visby Skärsliparen 70	69		13 084 kr	1	10 036 kr	23 120 kr	1 927 kr	1 927 kr	1 807 kr	120 kr	6,64%
Visby Skärsliparen 71	69		13 084 kr	1	10 036 kr	23 120 kr	1 927 kr	1 927 kr	1 807 kr	120 kr	6,64%
Visby Skärsliparen 72	69		13 084 kr	1	10 036 kr	23 120 kr	1 927 kr	1 927 kr	1 807 kr	120 kr	6,64%
Visby Skärsliparen 73	69		13 084 kr	1	10 036 kr	23 120 kr	1 927 kr	1 927 kr	1 807 kr	120 kr	6,64%
<b>Summor</b>	<b>6486,5</b>			<b>72</b>				<b>162 737 kr</b>			

Månadsavgift per andel (sektion 1)	15,80 kr	Månadsavgift per andel (sektion 2)	836,36 kr
------------------------------------	----------	------------------------------------	-----------

Föreningen  
fakturerar för 12  
månader 2021

**1 952 844 kr Arssumma**

**232 kr Diff jmf med budget**

## Motion till Skärsliparens Samfällighets årsmöte 2022.

Vi på gård 5 har under de sista c:a 8 åren velat ha en förändring till stånd. Arbetet påbörjades under 2021 men blev ej färdigställt.

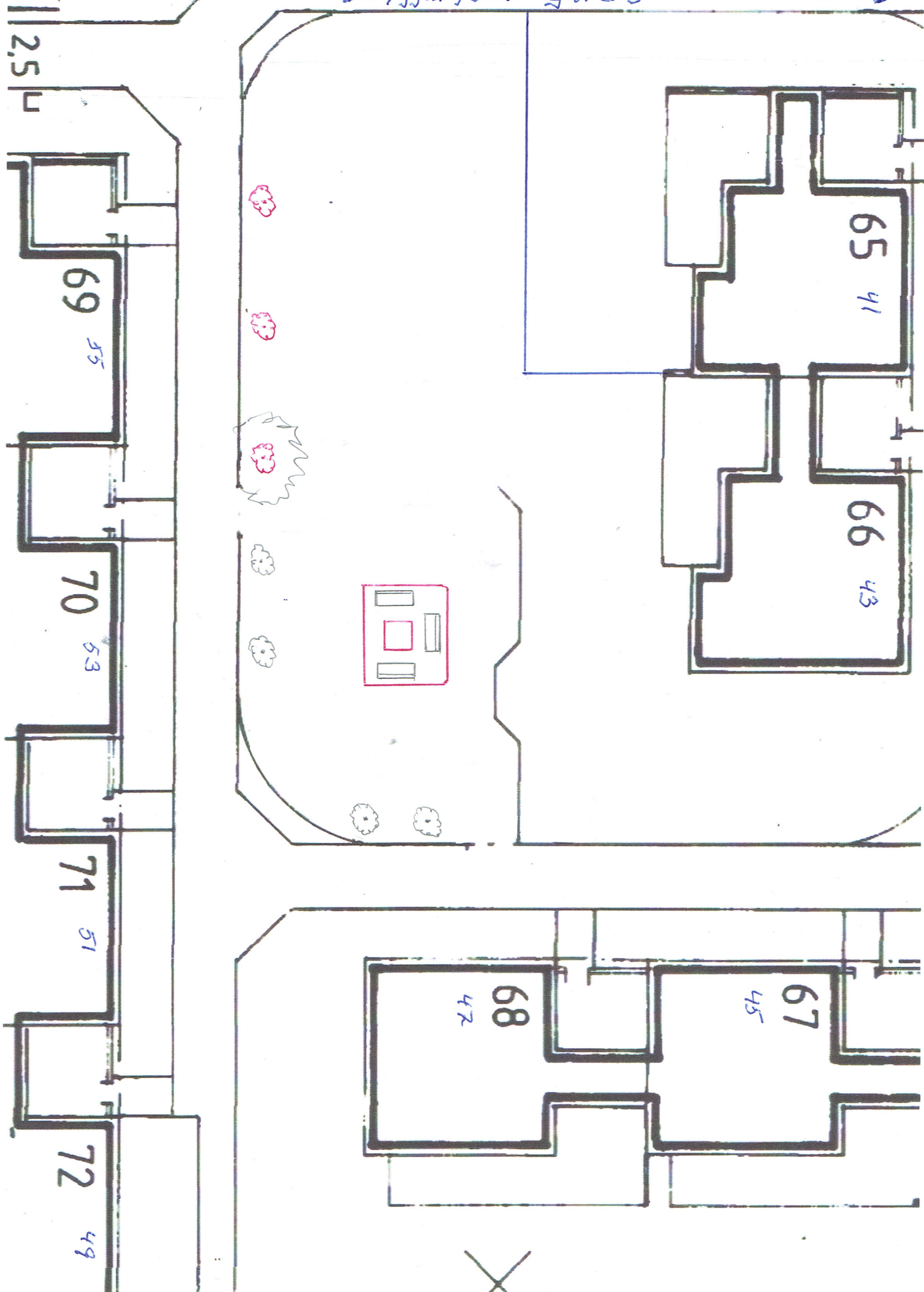
### Vi vill

- **att** den stora risbusken en Ungers syren tas bort.
- **att** man planterar 3 nya prydnadsträd i kanten enligt bifogad skiss bil.1.
- **att** man lägger plattor där bänkarna skall stå.
- **att** man köper in ett rektangulärt stabilt bord.

Gårdens ena halva användes sommartid till kubbspel mm. Bänkarna behöver stå på ett underlag där gräset inte växer upp under dem. Vi på gården ser fram emot att detta åtgärdas till sommaren 2022.

Visby 2022-01-23  
Sigge Nilsson  
Bryggargatan 47





**Från:** [REDACTED]  
**Ämne:** Motion  
**Datum:** 19 oktober 2021 21:08  
**Till:** föreningen skårsliparen styrelsen@skarsliparen.nu



---

För att öka den biologiska mångfalden, bin, fjärilar osv, och för att spara drivmedel för gräsklippare föreslår vi att gräsmattor, tex, fd tennisbanan, kan bli ängar istället.  
Sparar pengar och bidrar till mångfald.

Mvh Katrin Söderstam och Micael Nilsson, Skårslipargatan 8.

Skaffa [Outlook för Android](#)